



Gestaltningssprogram – hotell på Kanaludden i Härnösand.

Arkitekterna Krook & Tjäder, Göteborg, 2016-04-18

Omfattning och Syfte

I samband med planen för en hotellbyggnad på Kanaludden har Krook & Tjäder fått i uppdrag av Härnösands kommun att ta fram ett gestaltningssprogram som syftar till att säkerställa byggnadens arkitektoniska kvalitet. Gestaltningssprogrammet omfattar endast hotellbyggnaden, omgivande mark hantaras i övriga handlingar.

Platsens karaktär

Platsen präglas i stor grad av närheten till vattnet och av Simhallens starka närvaro som ett solitärt objekt på strandkanten. Simhallen är byggd på 70-talet och har ett stort välvt tak som är mycket karaktäristiskt, samt en sluten sockelväning som understryker simhallens skulpturala egenskaper. Sommartid har platsen en grönskande parkliknande karaktär med höga träd och gräsytor. De öppna vattenytorna ihop med kanalen ger också platsen en attraktionskraft samt gör att tomten ligger i blickfånget från vattensidan. Från norr utgör tomten en plats mellan staden och vattnet som präglas av den närbelägna stadsdelen Östanbäckens uppbrutna bebyggelsekaraktär, en större väg (Brunnshusgatan) och simhallens slutna bottenvåning.



Kanaludden sedd från Gådeåparken

Med tanke på Simhallens skulpturala egenskaper och läget i parken bör huvuddraget för hotellbyggnaden utformas som skarpskuren solitär i samklang med Simhallen och grönskan. De nedersta våningarna bör få ett uttryck med hög tranparens som leder tanken till en restaurangpaviljong i parkmiljö. Gestalten av högdelen med hotellrummen bör präglas av en stark volymverkan med eleganta proportioner och en exakthet och stramhet i utförandet. De höga volymerna bör också uttrycksmässigt föras ner till marknivå och "landa" på backen.

Referensbilder med exempel på solitära byggnader med stark volymverkan.



Kontorshus i Hamburg, Arkitekt: Arne Jacobsen, 1961



Europadomstolen, Luxemburg, Arkitekt: Dominique Perrault Architects, 2008

Referensbilder på byggnader med paviljongkaraktär och transparens.



Tävlingsförslag Bauhausarkivet Berlin, Arkitekt: EM2N, År 2015



Hotell i Hyllie, Malmö. Arkitekt: C.F Möller / Krook & Tjäder, År 2014

Karaktärsbeskrivning av hotellet

Solitär volym

För att uppnå upplevelsen av en solitär bredvid simhallen krävs en stark volymverkan på den högre byggnadsdelen. Med volymverkan menas här en artikulerad och ren volym där man undviker synliga tekniska installationer och andra utanpåliggande byggnadsdelar på fasad och tak. Byggrätten ger en långsmal byggnad parallellt med kanalen och det blir av stor vikt att gavelmotivet mot norr och söder blir slankt, förslagsvis görs detta genom att dela in volymen i två "skivor". Byggnadens volymverkan i två skivor bör också artikuleras genom att den ena skivan dras upp minst en våning över den andra.

Skissförslag: En byggnad med stark volymverkan som står som en solitär bredvid simhallen.



Bild Krook & Tjäder

Teknikrum, installationer, huvar mm. ska integreras i volymerna och inte vara utanpåliggande. Även räcken, takavvattning och taksäkerhet ska integreras i volymen.

De två volymerna separeras med en glasad spalt.

Skissförslag: närbild



Bild Krook & Tjäder

Volymerna landar på backen men utformas mer transparenta i nederdelen, tex med perforering av fasadlameller

Smäckra glasutbyggnader kan inrymmas under skärmtaket, t. ex. mot kanalen och entrésidan

Huvudvolymerna ska utformas med en elegans och exakthet som kan mäta sig med simhalltakets starka uttryck. Här blir fönstersättning och utförande av fasad av största vikt. Fönstersättningen bör präglas av välavvägda proportioner samt en uppbruten karaktär som kommer bort från traditionella fönster i mur/vägg. Fönstersättningen kan med fördel gå över två plan och på så sätt ge fasaden slankare proportioner. Materialmässigt bör höghusbyggnaden formas med elegans och precision med en palett med glas, stål/aluminium eventuellt med inslag av trä och natursten. Extra omsorg ska ägnas åt utformning av detaljer och materialmöten. Färgmässigt bör de två byggnadskropparna skiljas åt.

Skissförslag: Fasadens komposition och materialitet på huvudvolymen



Volymerna bör skiljas åt i kulör

Paneler över två plan i metall med skimrande ytbehandling, täta och/eller perforerade

Fönster från golv till tak i uppbruten fönstersättning

Bild Krook & Tjäder

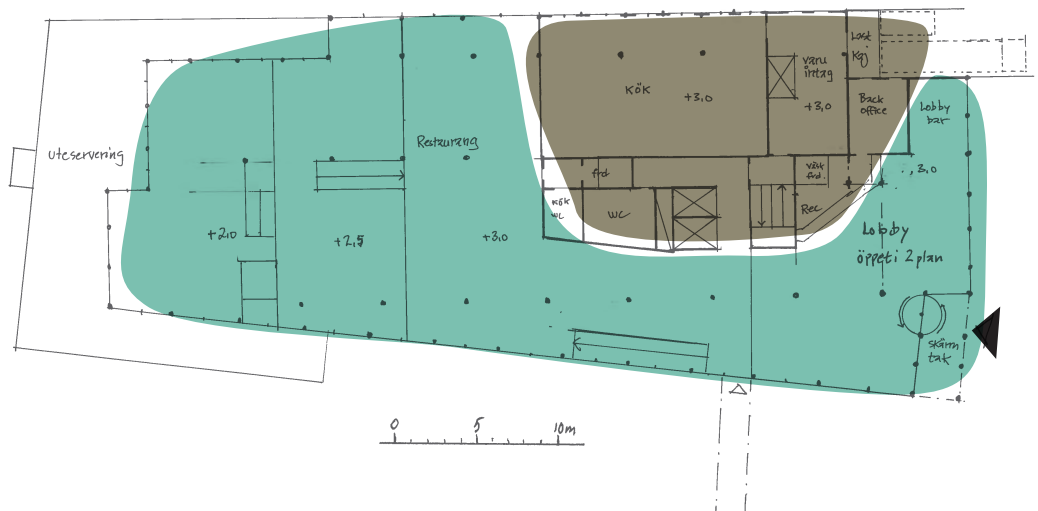
Skärmtak i två nivåer svarar mot skillnaden i markhöjder

De två nedersta våningarna innehåller lobby, restaurang och konferenslokaler. Dessa bör utformas med hög transperens mot omgivningen så att de får drag av en restaurangpaviljong i parkmiljön vid kanalen. Ett skärmtak som omgärdar voly- men på entré- och vattensidorna och förstärker den karaktären och blir ett sätt att "ta ner" den högre volymen och möta stadens skala.

Mot vattnet i söder och väster blir höjdsättning av entréplanet av största vikt pga av tomtens höjdskillnad från entrésidan till vattnet. Skillnaden på knappt två meter bör tas upp genom att trappa ned entréplanet mot vattnet så att inte en hög sockelvåning uppstår mot vattnet. För att ytterligare anpassa sig bör skärmtaket ta upp denna höjdskillnad och utföras i två höjder.

Invändigt bör restaurangens serveringsytor i möjligaste mån vända sig mot vattnet för att ge ett levande intryck mot omgivningen. Upplevelsen av entréplanet skall också ges en prägel av stark kontakt mellan inne och ute, att sommartid öppna upp mot vattnet och uteservering ska underlättas av fasadens utformning.

Principutformning entréplan, TM Konsult



TM.KONSULT
Box 3003
871 03 HÄRNÖSAND
Tel 0611-55 44 70
Fax 0611-235 90
www.tm-konsult.nu

Hotel Kanaludden
Härnösand
Entréplan Skala 1:200
Skiss 2016-04-18
PAU

Grön: Restaurang och lobby - ger öppenhet mot vattnet och staden.
Grå: En kärna med inlastning, kök, hissar och wc-grupp.

Mot norr möter hotellet den småskaliga stadsdelen Östanbäcken på andra sidan Brunnshusgatan. För att möta denna skala och ge ett välkomnande intryck bör de två nedersta våningarna sträcka sig framför höghusdelen och tillsammans med skärmtaket utgöra entrémotiv från norr. Även här bör fasaden präglas av hög transparens och öppna upp sig mot staden. Under den mörka årstiden och på kvällar blir hotellet en lykta i mörkret.

I det fall att förbindelsegång till simhallen krävs ska den utföras i glas och metall och ges en lätt karaktär. Förbindelsegången är en gestaltningsmässig belastning som står i motsättning mot den rena solitären och är en kompromiss för funktionen.



Bild Krook & Tjäder

Ev. glasad gång till badhuset

Fotavtrycken av de höga volymerna förs ner i lobbyn och inslag av fasaden följer med invändigt.

Uppglasad lobby ger öppenhet och ett välkomnande intryck mot staden