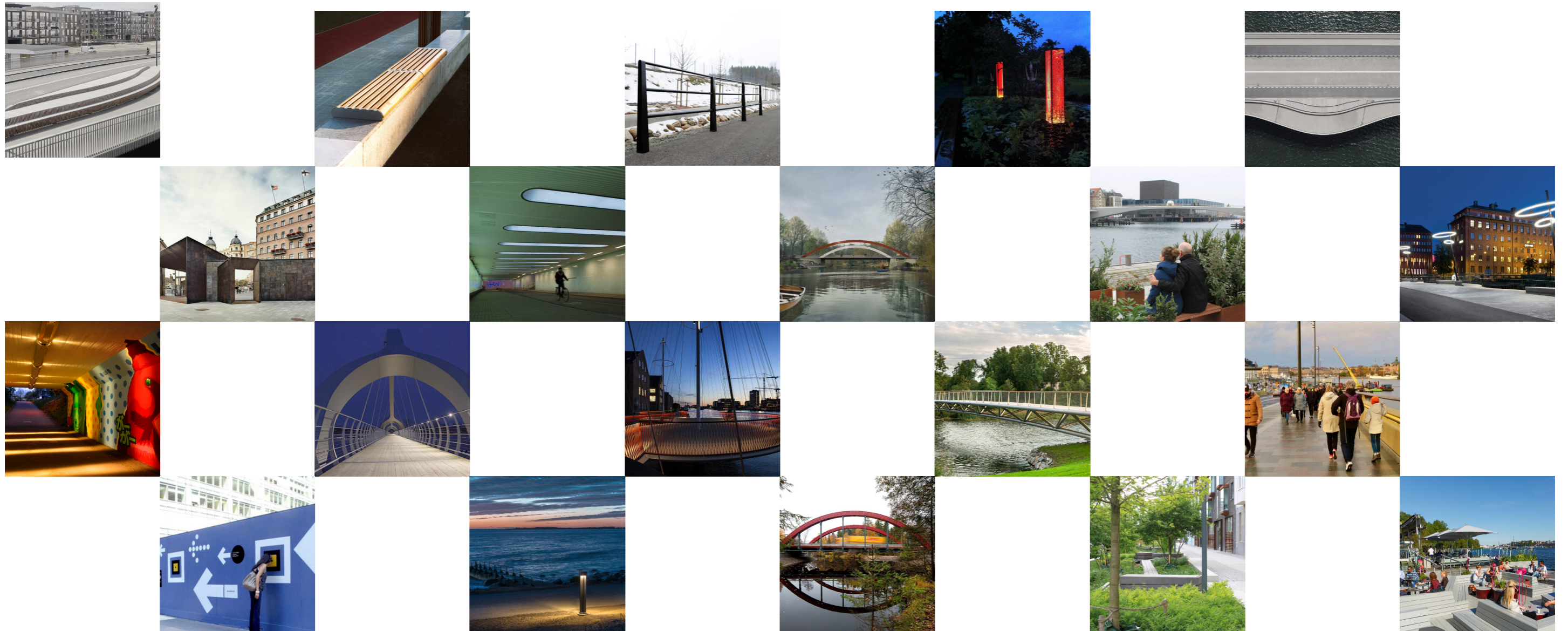


Gestaltungsdocument för **Nybron**

Diarienummer:
SAM-2021-2078



Gestaltungsdocument für **Nybron**

Version 1.3 2023-02-15

Härnösands kommun

Framtagen av:

Arkitekt Michael Mallinder-MacLeod

Referensgrupp:

Plansamordnare	Hanna Krämmer
Trädgårdsingenjör	Matildha Lindström
Plan + byggchef	Malin Sjöstrand
Teknikchef	Niclas Hälldahl
Projektledare teknik	Staffan Gilliusson
Förvaltningschef	Thomas Jenssen



Vy över Nattviken och Nybron

Innehållsförteckning

Inledning	4	Markmaterial + möblemang	12
Bakgrund		En stadsmässig gestaltning som placerar människan och tillgänglighet i fokus	
Vad är ett gestaltungsdocument?			
Om Planprogram Skeppsbron	5	Belysning	13
Bakgrund		Skapa atmosfär med belysning	
Geografisk avgränsning			
Dialog			
Vision för Nybron	6	Tunnel under Nybron	14
'Nybron öppnar framtiden med avstamp i historien'		Upplevelse + trygghet	
Fasta mått för Nybron	7	Plats för vistelse	15
Utseende	8	Allmänna platser	17
Ett nytt landmärke för Härnösand		Offentliga konstverk	18
Material + färgsättning		Delmål i Härnösands kommuns Kulturprogram	
Siktlinjer	10	Handel + uteserveringar	19
Nybrogatan: Härnösands paradgata		Under byggtiden	20
Siktlinjer över och från vattnet		Transformera byggstök till nyfikenhet	
Gång- och cykelstråk	11		
En viktig knutpunkt i Härnösands gång- och cykelinfrastruktur			
En gång- och cykelupplevelse som uppmuntrar till hållbart resande			



Retrobilar kör över Nybron på Nostalgidagarna

Inledning

Bakgrund

Härnösands kommunfullmäktige beslutade 2022-06-07 att anta en 10-årig investeringsplan på ca 400 miljoner kronor där ersättning av Nybron ingår. Dagens bro är uttjänt och behöver bytas ut. Projektet planeras att sträcka sig från 2024 - 2026.

Flera andra stora projekt i direkt eller nära anslutning till Nybron ingår också i kommunens 10-åriga investeringsplan. Skeppsbron, Utsprångskajen och Nybrogatan ska rustas upp för att bemöta dagens och framtidens behov. Kommunens vision för utvecklingen av Skeppsbron och Utsprångskajen kommer finnas i Planprogram Skeppsbron (färdigställs under våren 2023). Planprogrammet siktar på att presentera en samlad vision för hela området för att skapa en genomtänkt helhet. Visioner för Nybrogatans upprustning kan hittas i Tyréns utredning från 2016 med kompletterande cykelutredning från 2020 samt Structor och Karavans utredning från 2010.

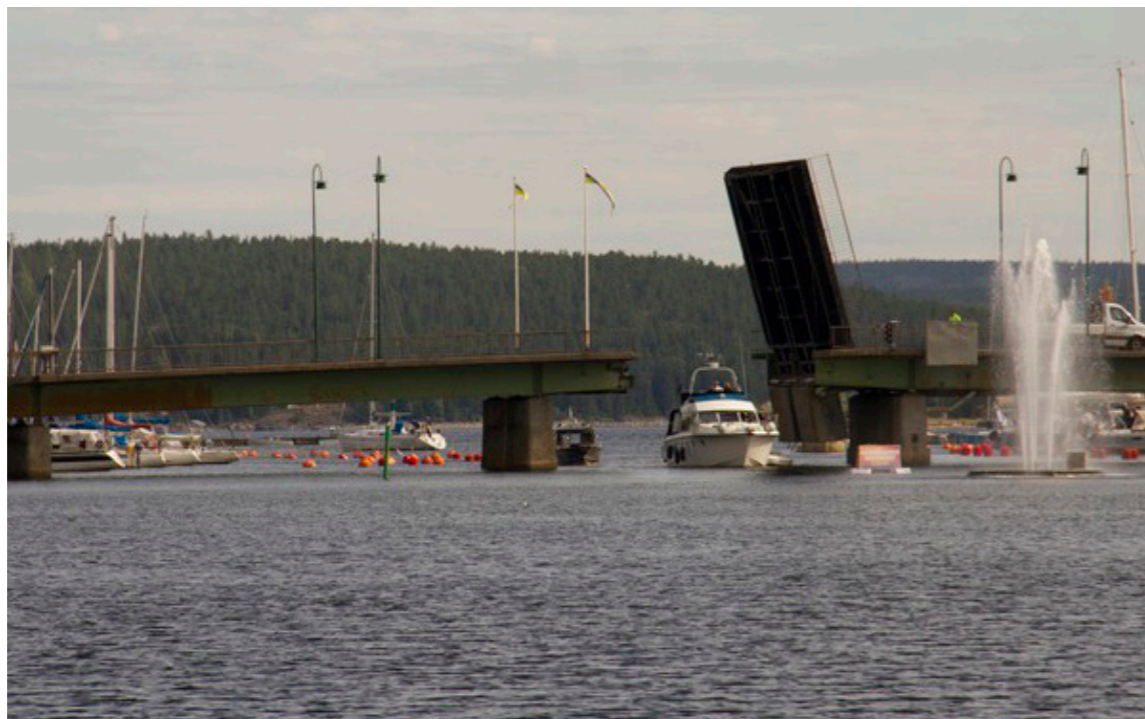


Bild av dagens Nybron som är uttjänt och behöver bytas

Vad är ett gestaltningssdokument?

Ett gestaltningssdokument innehåller råd och riktlinjer för utformning av allmänna platser, bebyggelse och kvartersmark. Det beskriver vad som är viktigt att beakta vid fortsatt utformning av ett område för att skapa en harmonisk helhet som är trivsamt och tilltalande.

Det här gestaltningssdokumentet består av riktlinjer för Nybrons utformning samt riktlinjer för de allmänna platserna runt bron.



Belysning i Stadsparken

Om Planprogram Skeppsbron

Bakgrund

Planprogram Skeppsbron färdigställs under våren 2023. Planprogrammet ska ta fram mål och riktlinjer för hur området ska utvecklas i framtiden för att bli en långsiktigt hållbar och god gestaltad livsmiljö.

Skeppsbron med intilliggande kajstråk är ett område som står inför spännande förändringar i Härnösand. Flera investeringar i infrastruktur-, bostäder- och trafikprojekt kommer genomföras inom en 10-årsperiod och behovet av att samordna och staka ut riktlinjer har framgått. Nya Nybron är den första stora investeringen som kommer genomföras i området. Enligt kommunstyrelsens tioåriga investeringsplan ska 60 miljoner kronor investeras i Skeppsbron mellan åren 2027–2029. Utvecklingen av Skeppsbron är en del i utvecklingen av hela Härnösands centrum och är starkt kopplad till flera andra projekt.

Planprogrammet syftar till att skapa en sammanhängande vision för området, så att kommande planeringsarbete blir genomtänkt och enhetligt.

Geografisk avgränsning

Den geografiska avgränsningen av området är från Silviabron intill Mellanholmen längs vattnet, förbi Nybron vidare mot Sälstens udde och badplats. Avgränsningen har gjorts med avseende på var projekt och investeringar ska göras. Längst norrut på området finns Sälstens udde, där det idag planeras för bostadsbebyggelse och finns ett aktivitetscentrum vid Härnöverken. Söderut in mot staden finns Utsprångskajen som är ett omfattande och prioriterat kommunalt infrastrukturprojekt. Vidare mot staden kommer Nybron och Nybrogatan om också blivit prioriterade för att omgestaltas. De stora kommunala investeringarna i området är en del av kommunens vision för framtidens Härnösand.

Dialog

Under våren och sommaren 2021 pågick flera dialogaktiviteter. Dessa är sammanställda och ligger till grund för utformningen av planförslaget. Dialogssammanställningen finns som ett separat dokument och ska ligga till grund för allt arbete framåt.



Karta över planområdet

Vision för Nybron

'Nybron öppnar framtiden med avstamp i historien'

Samhällsnämnden föreslår att den nya Nybron ska hämta inspiration från vår historia och den ursprungliga bron som byggdes i slutet av 1800-talet. Kommunens vision för nya Nybron är en vridbro med bågar istället för dagens klaffbro. Dessutom ska bron breddas för att möta dagens behov av att främja cykeltrafik i staden och förbättra framkomligheten för gående. Nybron ska gestaltas på ett sätt som respekterar Härnösands status som riksintresse för kulturmiljö och Nybrogatans status som Härnösands paradgata.

På en samverksamsworkshop som kommunen deltog i tillsammans med PEAB, ELU konsult och Tyréns kom gruppen fram till en vision.
Nybron öppnar framtiden med avstamp i historien genom att...

1. Bidra till stadsbilden som ett landmärke för Härnösand
2. Möjliggöra för båttrafik och främja gång- och cykeltrafik
3. Gå i linje med kommunens vision om ett hållbart Härnösand



Bågbro för tung trafik i Gislaved
Bild av: Tidskriften Svenska trä



Historisk bild av gamla Kronholmsbron - vy mot Hämön



Historisk bild av gamla Kronholmsbron - vy från Nattviken

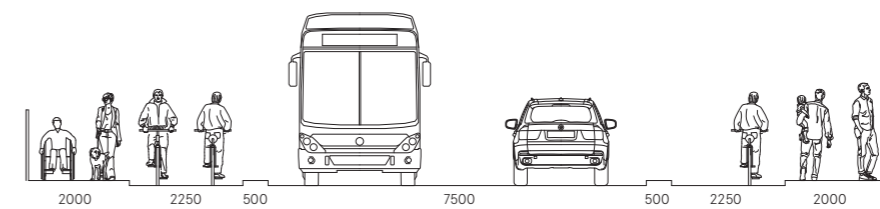
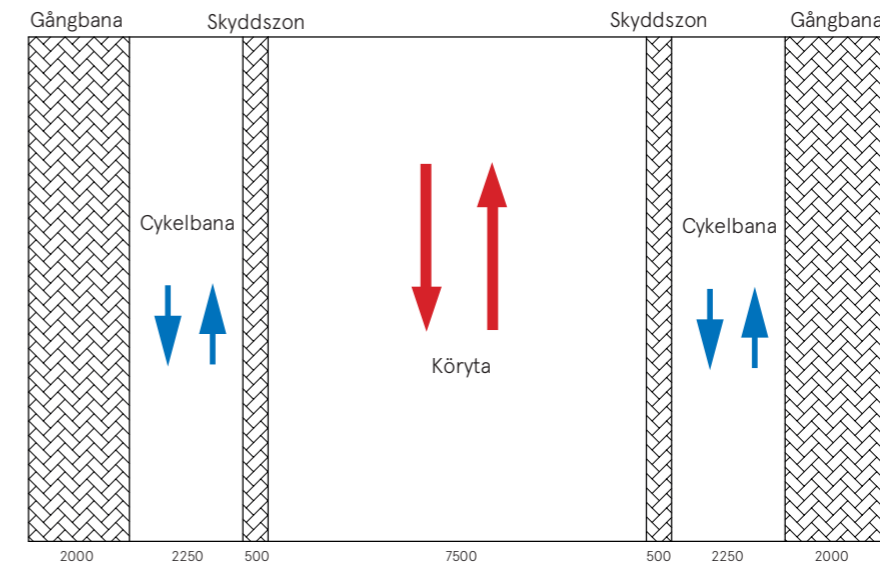
Fasta mått för Nybron

I december 2022 bestämde kommunen fasta, minimala mått som projektgruppen måste förhålla sig till i projekteringsskedet. De är måtten som krävs för att kommunen ska nå sina mål för en ny bro som bemöter dagens och framtidens behov. De måtten är:

1. Normalsektion för bronns mitt, 4,25 (gång- och cykelbana) + 0,5 (skyddszon) + 3,75 (körfält) + 3,75 (körfält) + 0,5 (skyddszon) + 4,25 (gång- och cykelbana) ger brobredd för trafikantfunktioner 17,0 meter
2. Fri höjd under de öppningsbara delarna då de är stängda för farleden 3,25 meter
3. Fri bredd för de öppningsbara delarna 10,0 meter.
4. Vi ser gärna att bronns farbana blir rak och parallell med havet
5. Om gång- och cykeltunneln går att genomföra ska den ha måtten fri höjd 2,7 meter och fri bredd i tunnel mitt 4,25 meter



Generösa trottoarer på Nybrons södra sida kan behövas eftersom den är mer trafikerad än den norra sidan. Gångbana på Guldbron, Stockholm. Bild av: Ditte Akker



Tidig sektion av de minimum måtten som kommunen har bestämt sig för



Västra Kanalbron har en frihöjd på 3,25 när den är stängd och det förväntas av nya Nybron med

Utseende

Ett nytt landmärke för Härnösand

Nybron är mycket mer än en bro. Nybron är ett landmärke i Härnösand och dominerar stadsbilden. Den kan ses från alla möjliga håll och är en av två broförbindelser från fastlandet till Härnön. Brons gestaltning och utseende måste beakta detta. Dessutom kommer en ny bro stå minst 100 år, vilket kräver genomtänkt och högkvalitativ design.

En bro med bågar tar mycket plats på ett visuellt sätt och läsbarheten av hur bron konstruerats är mycket viktig. Det finns ett värde i en tydlig konstruktion som användare kan avläsa och förstå. Bågar som bara används till utsmyckning utan ett konstruktionsmässigt värde kan försvåra läsbarheten och bör undvikas. Det är önskvärt med en brokonstruktion som är utformad i samma anda som den ursprungliga bron där funktion och robusthet var i fokus. Med detta sagt innebär det inte att den nya bron ska vara en kopia av den ursprungliga bron.



En bro för alla av Karin Petterssons Arkitektbyrå - förslag för en ny bro i Ängelholm
Bild av: Karin Petterssons Arkitektbyrå



Vy av Nybron från Mellanholmen



Folke Bernadottes bro på Djurgården, Stockholm, som har blivit ett nytt landmärke
Bild av: Kungliga slotten

Utseende

Material + färgsättning

Bågar av stål är att föredra med tanke på hamnkaraktären och den industriverksamhet som har bedrivits i området. Den ursprungliga bron hade en sådan karaktär och den nya bron kan lyfta Skeppsbron och Kronholmens kulturhistoriska värden som hamnplatser genom att inspireras av detta. Andra material som trä eller cortenstål kan också vara lämpliga utifrån dagens behov av att ta hänsyn till ekonomisk och ekologisk hållbarhet.

Färgsättningen av alla materialen är mycket viktiga för projektet. Svarta eller grå nyanser är bäst lämpade och man kan hitta inspiration från kringliggande bebyggelse. Det betongtegel som Magasinshuset på Kronholmen är byggda av eller Residensets svarta plåttak är bra referenspunkter. Material som kan målas i svarta eller grå nyanser eller som med åren naturligt kan bli svarta eller gråa är bäst lämpade på platsen. Alla andra tillägg på bron som räcken och belysningsarmaturer bör också anpassas till färgsättningen av bron.



Bild av de betongtegel Magasinshuset på Kronholmen. Nybron bör hämta inspiration från hamnkaraktären i området och den industriverksamheten som har bedrivits där.



Husen runt Nybron har ett oerhört viktigt kulturhistoriskt värde



Cirkelbron i Köpenhamn relaterar till den kulturmiljön den ligger inom
Bild av: Visit Copenhagen

Siktlinjer

Nybrogatan: Härnösands paradgata

Nybron är en viktig del av Nybrogatan och siktlinjen längs gatan är mycket viktig i Härnösands kulturhistoria. Gatan är Härnösands paradgata och sträcker sig en kilometer från Härnösand Central, över Nybron, genom stadskärnan och till Villa Nybo i toppen av backen. All utveckling av Nybron, Skeppsbron och Nybrogatan bör beakta denna siktlinje. Inslag av grönska är välkommet men bör vara låga och placerade på sidan av körfälten. Brons konstruktion bör inte påverka siktlinjen mer än vad som är nödvändigt.



Bild av Nybron i dagsläget



Siktlinjen från vattnet



Bild från när Nybron byggdes 1937

Siktlinjer över och från vattnet

Från vattnet är siktlinjen från Nattviken ut mot havet väldigt viktig då många ankommer till Härnösand med båt. Brons konstruktion i bågar bör visa hänsyn till detta med en konstruktion som är så tunn som möjligt. Fri sikt från gång- och cykelbanorna ut mot vattnet är önskvärt. Det kan uppnås genom att placera bågarna mellan gång- och cykelbanorna och körbanan. Även siktlinjen under bron bör beaktas med tanke på båttrafikens placering på vattennivån. Brobanan bör vara så tunn som möjligt. En allt för tjock betongkonstruktion bör undvikas.



Utsikt från Nybron - Kronholmen till vänster, Skeppsbron till höger

Gång- och cykelstråk

En viktig knutpunkt i Härnösands gång- och cykelinfrastruktur

Nybron är även idag en viktig förbindelse i Härnösands gång- och cykelnät men brister på många sätt. Gång- och cykelbanorna på bägge sidor av vägen är för smala och kan skapa konflikt mellan gående och cyklister. På den nya bron bör gång- och cykelbanorna anläggas med så generösa mått som möjligt då de färdstegen är högt prioriterade av kommunen. De fasta måtten som projektgruppen har att förhålla sig till kan ses som tillräckliga enligt VGU som är Trafikverkets krav för vägar och gators utformning av statliga vägar men inte särskilt generösa. Projektgruppen bör utreda olika sätt att få till mer yta för gående och plats för att stanna upp längs bron. Brons södra sida är mest trafikerad och särskilda lösningar kan behövas. I Nybro-projektet kommer hänsyn behövas till utvecklingen av gång- och cykelinfrastruktur längs hela Skeppsbron. En tunnel under bron och goda anslutningspunkter är mycket viktigt.

En gång- och cykelupplevelse som uppmuntrar till hållbart resande

I utvecklingen av gång- och cykelinfrastruktur på Nybron och närområdet ska gestaltning som gynnar gående och cyklisters upplevelse beaktas och främjas. God gestaltning kan bidra till en bättre upplevelse och på så vis uppmuntra fler att gå och cykla i Härnösand. Anläggning av gång- och cykelinfrastruktur parallellt med kajbandet kan tillgängliggöra det området för allmänheten och skapa liv. Närhet till vattnet är mycket attraktivt för allmänheten och den upplevelsen kan uppmuntra till hållbart resande – vilket har visat sig i alla dialoger om Skeppsbrons utveckling.

Tydliga markmaterial och skyddszon mellan olika trafikslag är en viktig del av gång- och cykelupplevelsen. Det behövs en gestaltning som är stadsmässig och lämplig för centrala Härnösands rika kulturmiljöer. Markmaterialen på Nybron ska hålla ihop på ett genomtänkt sätt med gestaltningen av Skeppsbron och Nybrogatan, som ska rustas upp i en senare del av kommunens 10-åriga investeringsplan. Längsmed anslutande gång- och cykelvägar på Skeppsbron kan träd, grönska och dagvattenbäddar användas som ett sätt att separera olika trafikslag. Ett inslag av grönska kan skapa en mer trivsamt upplevelse för dem som går och cyklar. Belysning som förbättrar upplevelsen är av högsta vikt. Ytligare saker som kan förbättra gång- och cykelupplevelsen är tillgång till vatten, tillgång till cykelpump samt gång- och cykelräknare.



Cykling över Nybron

Material + möblemang

En stadsmässig gestaltning som placerar människan och tillgänglighet i fokus

Material och möblemang som har ett stadsmässigt uttryck är viktigt för Nybron och omkringliggande ytor. Möbler, räcken och belysningsarmaturer bör vara i stål i svarta och grå nyanser som håller ihop med Nybrons konstruktion. Räcken bör vara fria från hinder för att underlätta rörelse för de som har ett behov av stöd. Tillgänglighetsanpassade möbler bör finnas i närområdet med en blandning av olika sorters sittmiljöer.

Slät marksten kan användas i samband med smågatsten på gångbanorna och måste vara tillgänglighetsanpassad. Asfalt bör undvikas på gångbanorna då det är eftersträvt med en högre gestaltningsnivå i centrum. Asfalt kan användas på cykelbanor och körfält. I konfliktzoner kan färgad asfalt eller andra markmaterial tillsammans med vägmarkeringar användas. Dock kan det vara lämpligt med grönska, smågatsten eller räcken för att särskilja ytorna på ett tydligt sätt. I området kring bron kan markmaterial och möblemang som tillåter flexibel användning av ytor vara lämpligt. Parkeringar och gaturum kan transformeras till evenemangsytor eller uteserveringar mycket enklare om markmaterialet och möblemanget tillåter det.



Markmaterial i en kulturmiljö - Arsenalgatan, Stockholm



City räcke, stål. Varmförzinkat och pulverlackerat
Bild av: Smekab Citylife



Bänk på natursten i kajmiljö
Bild av: Smekab Citylife

Belysning

Skapa atmosfär med belysning

Belysning kan öka känslan av trygghet på en plats men också skapa en atmosfär och visa upp ett landmärke på ett bra sätt. Belysningen av körfälten kan behöva vara starkare än gång- och cykelbanorna men all gatubelysning bör passa in med Nybrons färgsättning. Varmare belysning är att föredra med tanke på platsens utsatthet för vind och kyla.

Belysning i räcken intill gång- och cykelbanorna kan lysa upp dem på ett harmoniskt sätt och kontrastera fint mot mörkret. Belysning som lyser upp bågarna är önskvärt och kan visa upp bron som ett landmärke från längre håll. Belysning under brobanan och mot vattnet kan vara mycket effektiv då vattnet reflekterar ljuset på ett harmoniskt sätt. Belysning i olika färger kan fungera under brobanan och mot vattnet. Kommunekologen bör konsulteras för att undvika negativa konsekvenser för miljön.



”Tall” liten belysningspollare, Strandpromenaden, Varberg
Bild av: Ateljé Lyktan



Infälld HLS ledstångsbelysning, räckesbelysning
Bild av: Fox Belysning AB



Kaptensbron, Malmö
Bild av: Ateljé Lyktan

Tunnel under Nybron

I projektet föreslås en tunnel under Nybron på ö-sidan för gående och cyklister. En tunnel ger möjligheten att förbättra framkomlighet för gående och cyklister samt bidra till ett sammanhängande stråk som fortsätter längs hela Skeppsbron. I kommunens gång- och cykelprogram pekas stråket längst Skeppsbron ut som ett utvecklingsområde för ny gång- och cykelbana med huvudnätsstandard. Med en tunnel kan gående och cyklister undvika korsningen Skeppsbron/Nybrogatan som är högttrafikerad och upplevs som otrygg idag.

Upplevelsen

Upplevelsen av att passera under Nybron är en viktig fråga för projektet och även för att underlätta för gående och cyklister att komma närmare vattnet. Med önskan om att komma närmare vattnet och kajbandet bör också tunneln vara precis intill vattnet. Tunneln bör byggas med så öppen sikt mot vattnet som möjligt.

Trygghetsperspektivet är högst aktuellt i konstruktionen av tunnlar och liknande infrastruktur. Det är önskvärt med en tunnel som upplevs bred. En öppen sikt mot vattnet kan hjälpa till att skapa en större känsla av öppenhet. Tunneln bör vara så rak som möjlig då de som använder den får bra sikt över vad de ska mötas av i slutet av tunneln. Om möjligt bör skarpa hörn undvikas. Avrundade hörn vid tunnelns ingångar kan öka trygghetskänslan och förbättra sikten. Belysning på rätt plats och i rätt styrka är också mycket viktigt för den upplevda tryggheten.

Tunnlar kan även vara bra utrymmen för offentliga konstverk med vägg-, tak- och marktytor. Konstverk i samband med belysning kan öka tunnelns attraktivitet och mjuka upp en annars hårdgjord miljö med ett inslag av färg och värme.



Tunnel i Helsingborg med beklädnad av kassetter i emalj som underlättar klottersanering. Bild av: Helsingborgs stad



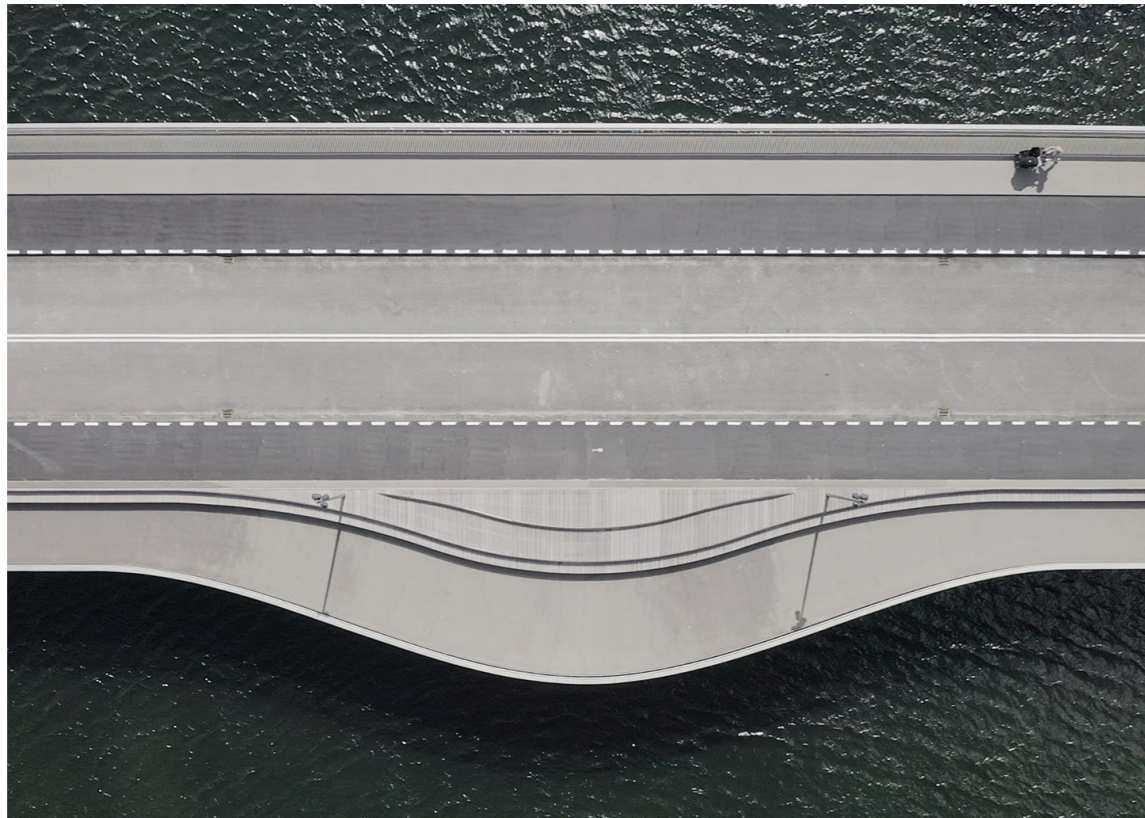
Sara Lidmans tunnel med trygghetsskapande gestaltning i Umeå
Bild av: Umeå kommun



Tryggare tunnlar, gång- och cykeltunnel i Gubbaparken, Helsingborg -
Bild av: Helsingborgs stad

Plats för vistelse

En bro kan vara mycket mer än bara en nödvändig pusselbit i en stads infrastruktur. Olika trafikslag måste samsas och ta plats på eller under en bro. Plats för vistelse kan utöka en bros attraktivitet och funktion samt förbättra upplevelsen för gående. Från dagens Nybron har man en fantastisk vy ut över vattnet och man kan knappt gå över bron utan att vilja stanna och fota. Brons framtida utformning kan skapa utrymme för dem som vill stanna upp - utan att hindra dem som bara vill åka förbi. Plats för soffor eller annat möblemang kan skapa möjligheter att sitta och kolla på solnedgången eller passerande båttrafik. Även enkla utsprång som liknar balkonger kan uppmuntra till vistelse på bron. Brons södra sida är mer trafikerad än den norra sidan och mer yta för människor behövs där. Offentliga konstverk kan uppmuntra till vistelse på bron eller i nära anslutning till den.



Bänk ritad av COBE Arkitekter på Alfred Nobels Bro, Köpenhamn -
Bilder av: G9 landskap

“Det bör även finnas utrymme för att stanna på bron för att vila, kolla på utsikten och båtlivet.”

Åtgärd 12, sida 59 - Hämösands gång- och cykelprogram -
(antagen 2022-09-30)



Allmänna platser

Runt omkring Nybron kommer det finnas allmänna platser som är i behov av upprustning och förbättring. Gestaltningen av dessa platser ska samordnas med Nybrons gestaltning samt upprustningen av Skeppsbron och Nybrogatan. Gestaltningen av dessa allmänna platser ska primärt influeras av vattnet och hamnmiljön. Kajområden närmast vattnet ska huvudsakligen avsättas för gående och ytor för vistelse.

Inslag av dagvattenbäddar och stadsträd kan mjuka upp en annars hård miljö. Grönska kan bryta upp stora ytor som har trafik och parkering som primära funktioner. Det centrala läget som de allmänna platserna runt Nybron befinner sig i kommer att ställa en hel del krav på gestaltningen. Konflikt mellan parkeringsbehovet och yta för rekreation eller nya byggnader måste beaktas. En flexibel lösning där ytor kan transformeras på ett enkelt sätt från parkering till en evenemangsyta eller uteservering är passande för området.



Grönt stråk som fångar upp regnvatten - Norra Djurgårdsstaden
Bild av: Stockholms stad

“Arkitektur, form och design ska bidra till ett hållbart, jämlikt och mindre segregat samhälle med omsorgsfullt gestaltade livsmiljöer, där alla ges goda förutsättningar att påverka utvecklingen av den gemensamma miljön.”

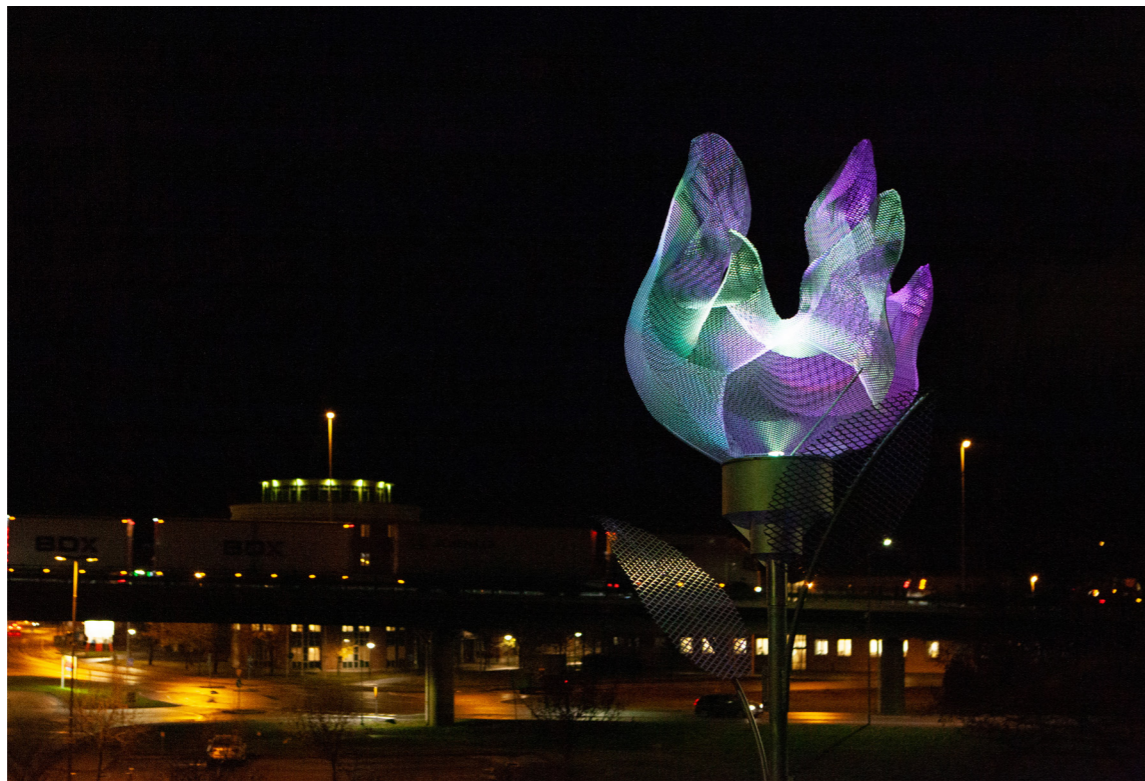
Mål för arkitektur, form- och designpolitiken
Politik för gestaltad livsmiljö (antogs av Riksdagen 2018)



Sittyta och plantering vid Inerhavnsbroen, Köpenhamn -
Bild av: Land Garden

Offentliga konstverk

Offentliga konstverk på eller i området kring Nybron kan bidra till kommunens mål att skapa kulturtäta livsmiljöer samt bidra till Nybroprojektets mål att skapa ett nytt landmärke för Härnösand. Offentliga konstverk är viktiga i skapandet av goda gestaltade livsmiljöer. Eftersom kommunen ska investera över 400 miljoner kronor i infrastrukturprojekt såsom Nybron, Nybrogatan, Skeppsbron och Utsprångskajen kommer det utifrån tillämpningen av kommunens antagna 1%-regel finnas en stor budget för konstnärlig utsmyckning i området. Budgeten för offentlig konst från de olika projekten kan med fördel slås ihop till ett eller flera större konstverk. En helhetsstrategi för hur offentliga konstverk bör placeras i anslutning till dessa infrastrukturprojekt kan vara lämpligt. Offentliga konstverk bör anpassas utifrån områdets hamnkarakter, riksintresset för kulturmiljö och övriga värden och karaktärsdrag i området.



Konstverket Eldsblommor, järnvägsviadukten Härnösand
Konsnärer: Guangjuan Zhang, Jan Stenber

“Kultur ska användas för att beskriva platsers historia och identitet, möjliggöra möten mellan människor samt vara en bro mellan kulturer och mellan historia och framtid..”

Sida 23 - Härnösands kommuns Kulturprogram -
(antagen 2021-09-27)

Delmål i Härnösands kommuns Kulturprogram

Den offentliga konsten spelar en viktig roll eftersom den är ett uttryck för samtiden. Den samspelar med bebyggda miljöer, vattennära miljöer och park- och naturområden. Med konst kan rumslighet, trivsel och vila skapas, men konsten kan också vara utmanande, ge perspektiv, provocera och väcka känslor hos betraktaren. 1%-regeln är det starkaste verktyget för att inkludera offentlig konst i samhällsplaneringen. I Härnösands kommun ska minst 1 % av den totala investeringskostnaden avsättas till konstnärliga utsmyckningar vid offentliga investeringar. Det gäller både vid nybyggnation och vid om- eller tillbyggnader. Härnösands kommun ska verka för att 1%-regeln inkluderar fler aktörer och perspektiv inom samhällsbyggnadsprocessen.

Handel + uteserveringar

I området runt Nybron är det aktuellt att utveckla nya ytor för handel och uteserveringar som kan skapa liv och uppmuntra Härnösandsbor att vistas på Skeppsbron. Ny bebyggelse bör passa in med den övriga gestaltningen av hela området. Uteserveringar bör inte inkräkta på kajbandet då kajen i första hand ska vara en offentlig yta för gående och hamnändamål. Istället bör uteserveringar placeras på parkeringsytor eller i gaturummet. Ett plant gaturum utan skarpa trottoarkanter kan ge en ökad flexibilitet. Framkomlighet för gående- och cyklister måste prioriteras för att nå kommunens mål om ett sammanhängande stråk. Platser för nya byggrätter och annan bebyggelse kommer hanteras i Planprogram Skeppsbron och i det detaljplanarbetet som kommer efter planprogrammets antagande.



Mälarpaviljongen, Norr Mälstrand, Stockholm
Bild av: ThatsUp



Befintlig uteservering på Skeppsbron



Kafé, kiosk och terminalbyggnad på Strömkajen, Stockholm av Marge arkitekter
Bild av: Marge arkitekter

Under byggtiden

Transformera byggstök till nyfikenhet

Under byggtiden kommer området omkring Nybron vara en stor arbetsplats och kan upplevas stökig för allmänheten. Tillfälliga lösningar som kan försköna området kan minska påverkan av bygget som planeras att pågå under flera år. Planteringskärl, staket som visar hänsyn till omgivningarna, informationstavlor/vepor om projektet och små fönster att kolla på bygget kan, förhoppningsvis, öka invånarens intresse i projektet.

Gång- och cykelförbindelser i området måste dras om tillfälligt på ett sätt som är trafiksäkert och prioriterat över andra trafikslag. Kommunens mål att främja gång- och cykel i centrum ska fortsatt följas under byggtiden.



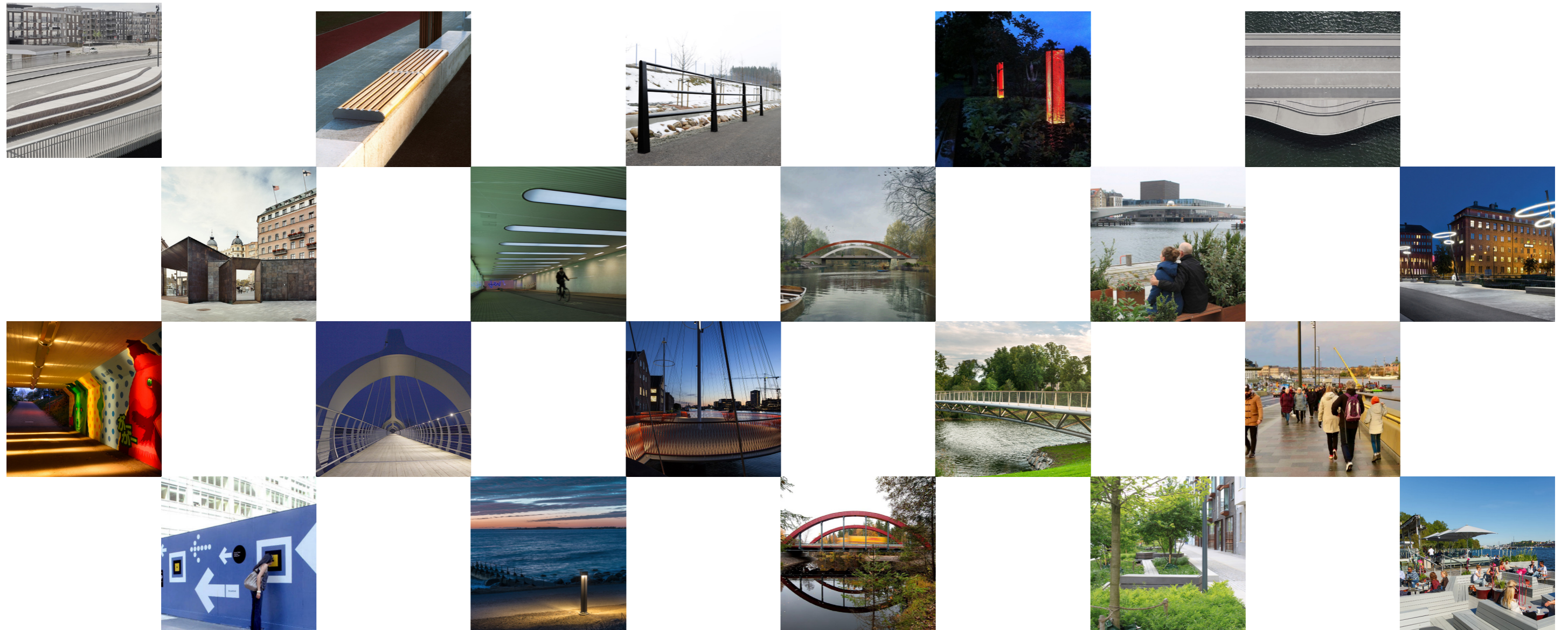
Informationsskyltar vid ombyggnation
Bild av: Stockholms stad



Fönster mot byggarbetsplats
Bild av: Karishma Sheth



Skytt och fönster som kan fånga medborgares intresse i Slussen projektet
Bild av: Resume





Gestaltungsdocument för **Nybron**

Diarienummer: SAM-2021-2078